

INVESTOR: POVODÍ OHŘE, s.p.	KRAJ: KARLOVARSKÝ	KATASTRÁLNÍ ÚZEMÍ: PLESNÁ	KV+MV AQUA s.r.o.  Dominova 2463/15 158 00 Praha 5	
MÍSTO: PLESNÁ	IDVT: 102 33 603	ČÍSLO HYDROLOGICKÉHO POŘADÍ: 1-13-01-0380		
VYPRACOVALING.VRÁNA, ING.VEJVALKOVÁ, ING.VEJVALKOVÁ				
AKCE:  LBP PLESNÉ V PLESNÉ  VYČIŠTĚNÍ KORYTA A OPRAVA OPEVNĚNÍ			DATUM:  7.2021	
			STUPEŇ:  DSJ	
PŘÍLOHA:  PŘÍSTUP NA STAVBU  ZÁSADY ORGANIZACE VÝSTAVBY		MĚŘÍTKO:	Č.PŘÍLOHY:  F.3	
			POČET A4: 4 A4	

### **F.3 Přístup na stavbu**

Přístup na stavbu je možný po komunikaci Revoluční (p.č.1390/1) a z náměstí Svobody (p.č.1331/1) dále po místní komunikaci Školní (p.č.1404/1), Hasičskou (p.č.51/2) a Luční (p.č.1399/1) na pozemek p.č. 639/1 (vlastník Město Plesná) a pozemek p.č.778/4 (vlastník ČR, právo hospodařit Státní pozemkový úřad), kde bude zařízení staveniště a deponie materiálu pro celou stavbu.

Komunikace Revoluční a náměstí Svobody je ve správě KSÚS Karlovarského kraje (silnice), místní komunikace Školní, Hasičská a Luční ve vlastnictví Města Plesná (ostatní plocha – komunikace). Komunikace Hasičská má povolenou tonáž 4 t, takže dopravu sedimentu, zeminy, ale zejména lomového kamene je třeba zajišťovat automobily s nosností do 4 t.

Město Plesná požaduje v rámci přístupů na stavbu vybudování sjezdu z ulice Luční na pozemek p.č.639/1. Požadované místo sjezdu je uvedeno ve vyjádření Města Plesná (příloha E.Dokladová část).

Jednorázovou dopravu rypadla je možno zajistit po komunikaci z ulice Celní po komunikaci Strmá a Lázeňská do horní části řešeného toku, případně místní komunikací, vedoucí z ulice Revoluční chatovou kolonií a dále přes dolní trubní propustek do dolního úseku toku.

Dočasný zábor se týká pozemků pro centrální skládku materiálu, zařízení staveniště a pohyb po stavbě:

- p.č.393/8 (přístup na stavbu, plocha pro zařízení staveniště, pohyb po stavbě pro SO 01), ttp, vlastník SPO-ZEM Nový Kostel s.r.o.
- p.č.778/4 (zařízení staveniště pro celou stavbu), ttp – vlastník ČR, právo hospodařit Státní pozemkový úřad, nájemce Farmy Plesná s.r.o.)
- p.č.639/1 (zařízení staveniště pro celou stavbu), trvalý travní porost, vlastník Město Plesná
- p.č. 778/1 (přístup na stavbu, plocha pro zařízení staveniště, pohyb po stavbě pro horní úsek SO 03 – po pravém břehu), ttp, vlastník Buřič Jaroslav (1/2), Buřičová Helena (1/2))
- p.č. 430/3 (pohyb po stavbě pro dolní úsek SO 03 – po levém břehu), ttp, vlastník Horčíčka Roman
- p.č. 393/3 (pohyb po stavbě pro dolní úsek SO 03 – po levém břehu), ttp, vlastník Horčíčka Roman

Pohyb po stavbě bude probíhat z centrální deponie materiálu pro realizaci stavebního objektu SO 01 po pozemku p.č.393/8 (vlastník SPO-ZEM Nový Kostel s.r.o. – TTP), pro realizaci stavebního objektu SO 03 po pozemcích p.č.778/1 (podél horní hrany pozemku směrem k obci a dále podél cesty vedoucí k hrázi nádrže a po pravém břehu toku k propustku na hranici mezi pozemkem p.č.778/1 a p.č.778/2) (vlastník Buřič J., Buřičová H. – TTP) a při realizaci dolního úseku SO 03 po levém břehu toku – pozemky p.č.393/3 a p.č.430/3 (vlastník Horčíčka R. – TTP) .

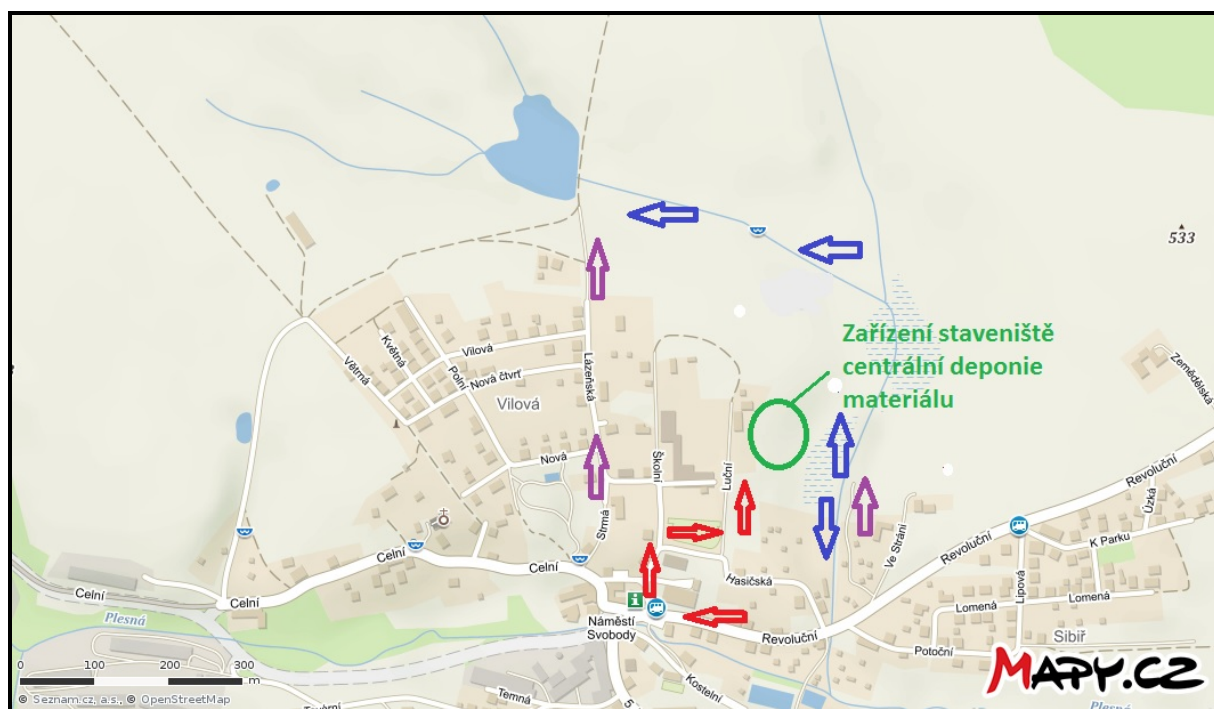
S uvedeným přístupem na stavbu souhlasí jak město Plesná, tak správce silnice (Karlovarský kraj, právo hospodařit s majetkem Krajská správa a údržba silnic Karlovarského kraje,

příspěvková organizace). S umístěním zařízení staveniště a centrální deponie souhlasí vlastník pozemku (Státní pozemkový úřad) i nynější nájemce pozemku (Farmy Plesná s.r.o.). S pohybem po stavbě souhlasí SPO-ZEM Nový Kostel s.r.o., p. Horčíčka, Buřičovi, Město Plesná.

Přístup zemních strojů na stavbu bude pouze jednorázový, dovážet se bude lomový kámen na kamennou rovnatinu, na stabilizační kamenné pásy a dlažbu pod výpustí z nádrže. Vozidla, která budou vyjíždět na silnici, musí být očištěna tak, aby neznečišťovala silnici.

Po dokončení prací bude třeba provést opravu přístupové cesty, pokud dojde výstavbou k jejímu poškození.

Přístup na stavbu, centrální deponie materiálu a pohyb po stavbě jsou vyznačeny na mapce, pohled na tato místa na následujících fotografiích.



Poznámka:

Červené šipky – přístup na stavbu

Fialové šipky – jednorázový přístup na stavbu (rypadlo)

Modré šipky – pohyb po stavbě



Odbočení ulice Školní z ulice Revoluční



Odbočení ulice Hasičská z ulice Školní



Ulice Luční – vpravo pozemek deponie



Sjezd na pozemek deponie



Ulice Luční – vpravo pozemek deponie



Místo zařízení staveniště a deponie



Možnost jednorázové dopravy rypadla



Vyústění této komunikace na Revoluční

Konečné uložení sedimentu a přebytečné zeminy bude na pozemcích v k.ú. Plesná (p.č. 181/1 - část), k.ú. Velký Luh (p.č. 178/1 a 201/1) a k.ú. Křižovatka (p.č. 50/2). Souhlasy zástupců Města Plesná a obcí Velký Luh a Křižovatka jsou uvedeny v příloze E. Dokladová část.

Umístění pozemků pro konečné uložení sedimentu a přebytečné zeminy uvádí následující mapa

